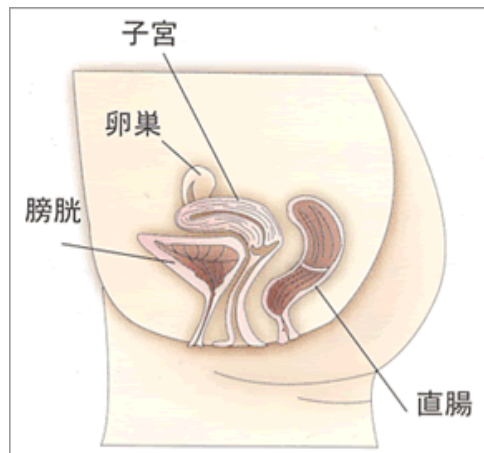


子宮切除術

國泰綜合醫院 婦產科 護理部編印 著作權人：國泰綜合醫院
本著作非經著作權人同意，不得轉載、翻印或轉售

■ 認識子宮

子宮位於骨盆腔內，前有膀胱，後有直腸相鄰，藉由數個韌帶的相互支撐，而懸垂於骨盆腔的中央，是胎兒發育生長的搖籃。



■ 子宮切除手術適應症

- 子宮肌瘤。
- 子宮腺肌症；指子宮內膜移位到子宮肌肉層。
- 嚴重的機能失調性子宮異常出血，無法用其他方法治療時。

- 子宮脫垂。
- 卵巢癌。
- 子宮頸癌。
- 子宮內膜癌。

上述可能的症狀包括下腹痛、下墜感、經痛、經期不規則、月經過多、不正常的陰道出血、頻尿、不孕等症狀。

決定做子宮切除前，應有完整的婦科檢查，包括做子宮頸防癌抹片，以確定是否有子宮頸的惡性病變，再作正確的治療計劃。

■ 子宮切除術的途徑

- 經陰道行子宮次全切除
- 經腹部行子宮全切除
- 經腹腔鏡行子宮切除

■ 子宮切除術的影響

不同的手術會造成不同的影響

- 性器官的改變

現行的子宮切除術，一般是子宮全切除，但不影響陰道的長度。術後部份病人在性交時，初期會

感到陰道乾澀及性交疼痛，待傷口復原後即會改善。

■性荷爾蒙的改變

若卵巢切除，動情激素分泌減少，進而陰道潤滑液減少，若為雙側卵巢切除有些會有更年期症狀，如臉、頸、上胸潮紅、冒汗，尤其在夜間這些症狀更明顯。

■手術前須知

醫師會向您說明必須做子宮切除的原因，以及手術後復原的情形。這時候可以提出您想了解的問題，和醫師討論。

■常規檢查

完成 X 光片、心電圖及抽血檢查。

■填寫手術、麻醉同意書

經醫師解釋手術原因、成功率、可能發生的併發症與危險，同意手術及發生緊急情況時接受必要緊急處置。

■皮膚準備

為保持手術部位徹底消毒，預防感染發生，會為您剃除手術部分的毛髮，包括乳腺下至大腿上 1/3。

■腸道準備

約早上 6 點左右護理人員會為您灌腸，以排出腸道的糞便及氣體，以便手術的進行，並可預防傷口感染及手術後噁心嘔吐、腹脹的情形發生。

■禁食時間

午夜 12 點後請不要吃任何東西，包括水、食物等，以預防手術過程中因嘔吐而阻塞呼吸道。

■手術時間安排

手術前一天晚上才能確知手術排程；護理人員接獲手術室通知時，會請護送人員接您至手術室，請於病房靜候通知。

■麻醉方式

手術前一日麻醉醫師會來訪視，以了解您身體一般的情況，以選擇合適的麻醉方法，使手術安全而沒有痛苦。

■ 手術當日須知

- 注射靜脈點滴，以補充禁食時所需的水分、熱量、電解質及給予手術前的抗生素。
- 更換手術衣，脫掉內衣穿上紙褲；若陰道有出血（經血），請使用衛生棉並穿上紙褲。
- 擦去手脚指甲油、光療指甲、口紅，以方便在手術過程中觀察血液循環情形；除去飾品，包括：手飾、項鍊、隱形眼鏡、耳環、髮夾及手錶等，另活動式假牙需取出，以防手術時脫落阻塞呼吸道。
- 至開刀房前先排空膀胱，以利手術進行。
- 休息區等候，經由電腦螢幕可以得知您正在進行手術，或是在恢復室觀察，必要時醫師會向家屬說明手術過程。
- 手術完成後，會先在恢復室觀察 1 小時，待麻醉清醒後即回病房。

■ 子宮切除術後的照護

■ 傷口的照顧

- ◆ 觀察傷口是否有紅、腫、熱、痛或不正常的分泌物。

- ◆ 視開刀方式決定是否需要拆線。

- ◆ 保持傷口清潔、乾燥，若不慎弄濕傷口，可用清潔的毛巾拭乾，並更換透氣膠布，持續 3~6 個月，可預防疤痕生長。

- ◆ 出院後傷口無須再擦藥，約手術後 7~10 天可淋浴。

■ 排尿方面

- ◆ 可能有小便解不出來或解不乾淨的情形，此時需借助於膀胱訓練來預防泌尿道感染或膀胱太漲造成機能受損。

■ 排便方面

- ◆ 可能有便秘或腹瀉的情形，這些現象，會在手術後一、兩個月神經組織重新生長而逐漸改善。在這期間需養成定期排便的習慣，多吃高纖維食物；若三天未解或解便時量少、次數多，則可能因腸內糞便聚積無力解出，此時可利用灌腸或軟便劑來幫忙排便。

■ 個人衛生

- ◆ 每天至少清洗外陰部一次，並觀察有無分泌物及其顏色、量與氣味。

- ◆手術六週內切不可陰道灌洗或用衛生棉條，以防逆行性感染。
- ◆如廁後，由前往後拭淨。
- ◆陰道分泌物與月經回復：子宮切除手術後 1~2 週內，有時候會有少量紅褐色分泌物；若分泌物增加或呈鮮紅色需立即返診。
- ◆子宮全切除者，不會再有月經。
- 性生活
 - ◆單純的子宮切除，不會影響荷爾蒙的分泌。
 - ◆手術後 6~8 週經醫師檢查確認骨盆內深層組織復原，即可有正常的性生活。
 - ◆行房時若感覺乾澀不適，可經醫師允許使用水性潤滑液或加長前戲時間，如：愛撫、親吻。
 - ◆夫妻雙方應多溝通互相支持，分享內心感受及擔憂，必要時與醫護人員討論分享。
- 藥物的使用
 - ◆可依醫師指示服用軟便劑或止瀉藥，解決排便的問題。切除雙側卵巢的病人，若有更年期症狀，可和醫師討論並依指示服用荷爾蒙製劑來減輕症狀。

- 一般的活動
 - ◆活動和休息一樣重要，建議採漸進增加活動量，手術後 6~8 週勿提重物，單手建議不超過 3 公斤。
 - ◆三個月內不可從事騎腳踏車、劇烈的跳舞、久坐及開車，以防骨盆腔充血。
- 飲食問題
 - ◆除醫師或營養師特別的指示外，不需有任何的食物禁忌。
 - ◆食物中應包含碳水化合物、蛋白質、脂肪、維生素、礦物質等營養素，新鮮均衡的飲食有助於術後復原；建議採少量多餐，每天攝取 2500~3000 cc 的水分。
 - ◆攝取足量的蛋白質食物，以加速傷口修復，例如：新鮮瘦肉、魚、蛋奶類。
 - ◆多攝取高纖維食物，可避免便秘，如：蔬菜、水果、燕麥、糙米。
 - ◆禁食辣椒、胡椒等刺激性食物、大量飲酒及抽菸、濃茶及咖啡。

■心理的調適

- ◆子宮對女性而言除了生殖功能外，尚代表其他象徵性的重要意義。失去子宮時，常會造成大部分女性的焦慮、害怕、自覺殘缺，又擔心自己變老，失去吸引力；且有些女性認為月經是青春活力的象徵，一旦子宮切除後不再有月經，所以恢復期病人常會有憂慮及悲傷的感覺，此時最好能讓這種情緒抒發出來，把感覺講出來，將自己所擔心和害怕的事與親密的伴侶討論，以得到支持。

■回診

- ◆出院後依醫師指示定期門診追蹤。
- ◆若有異常現象如：發燒、腹部劇痛、陰道分泌物異常或有異味、不正常的出血，應立即回診就醫。

此資料僅供參考，關於病情實際狀況，請與醫師討論

若有任何疑問，請洽

國泰綜合醫院 (02)27082121 婦產科病房轉 5501-2

汐止國泰綜合醫院 (02)26482121 婦產科病房轉 2651-3

新竹國泰綜合醫院 (03)5278999 婦產科病房轉 8101-2

我們將竭誠為您服務！

國泰綜合醫院關心您！

AE100.133.2018.05 八修